

T.C.
DİNAR KAYMAKAMLIĞI
YENİYOL İLKOKULU
2024-2028 STRATEJİK PLAN



“EĞİTİMDİR Kİ, BİR MİLLETİ YA
ÖZGÜR, BAĞIMSIZ, ŞANLI, YÜKSEK BİR
TOPLULUK HALİNDE YAŞATIR; YA DA
ESARET VE SEFALETE TERK EDER”

**MUSTAFA KEMAL
ATATÜRK**



Okul/Kurum Bilgileri

İl: Afyonkarahisar		İlçe: Dinar	
Adres:	Emniyet Mahallesi Cumhuriyet Caddesi NO:8 - Dinar / AFYONKARAHİSAR	Coğrafi Konum:	38°03'60.0"N 30°09'46.5"E
Tel No:	0(272) 353 60 60	Faks No:	0(272) 353 03 53
E-Posta:	701316@meb.k12.tr	Web Adresi:	dinaryeniyolio.meb.k12.tr
Kurum Kodu:	701316	Öğretim Şekli	Tam Gün (Tam Gün/İkili Eğitim)

Sunuş



Değerli paydaşlarımız;

Okulumuz misyon, vizyon ve stratejik planını ilk olarak 2014 yılında belirlemiştir. Okulumuz, daha iyi bir eğitim seviyesine ulaşmak düşüncesiyle sürekli yenilenmeyi ve kalite kültürünü kendisine ilke edinmeyi amaçlamaktadır. Kalite kültürü oluşturmak için eğitim ve öğretim başta olmak üzere insan kaynakları ve kurumsallaşma, sosyal faaliyetler, alt yapı, toplumla ilişkiler ve kurumlar arası ilişkileri kapsayan 2024-2028 stratejik planı hazırlanmıştır. Yenyol İlkokulu olarak en büyük amacımız yalnızca öğretmek değil, girdikleri her türlü ortamda çevresindekilere ışık tutan, hayata hazır, hayatı aydınlatan, bizleri daha da ileriye götürecek gençler yetiştirmektir. İdare ve öğretmen kadrosuyla bizler çağa ayak uydurmuş, yeniliklere açık, Türkiye Cumhuriyeti'ni daha da yükseltecek gençler yetiştirmeyi ilke edinmiş bulunmaktayız. Stratejik Planda belirlenen hedeflerimizi ne ölçüde gerçekleştirdiğimiz, plan dönemi içindeki her yıl sonunda gözden geçirilecek ve gereken revizyonlar yapılacaktır. Yenyol İlkokulu yönetim kademesi, tüm çalışmalara aktif katılım sağlayarak şeffaf bir yönetim anlayışı sergilemeye devam edecektir. Öğretmen ve öğrencilerimizin fikirleri her fırsatta değerlendirilecek, demokratik eğitim ortamını korumak, 21. yüzyıl becerileri ile donatılmış bireyler yetiştirmek için tüm imkânlar seferber edilecektir. Bu anlamda, okulumuzun ana unsuru olan öğrencilerimiz başta olmak üzere öğretmenlerimiz, personelimiz ve velilerimizin yanında olduğumuzu hatırlatır, tüm paydaşlarımıza beş yıllık yeni plan dönemindeki çalışmalarında başarılar dilerim.

Planın hazırlanmasında emeği geçen Strateji Yönetim Ekibi'ne ve uygulanmasında yardımcı olacak İlçe Milli Eğitim Müdürlüğü olmak üzere tüm kurum ve kuruluşlara teşekkür ederim.

Mehmet Ali TUZCU

Okul Müdürü

İçindekiler

Okul/Kurum Bilgileri	3
Sunuş	4
1. GİRİŞ VE STRATEJİK PLANIN HAZIRLIK SÜRECİ	7
1.1. Strateji Geliştirme Kurulu ve Strateji Plan Ekibi	7
1.2. Planlama Süreci	7
2. DURUM ANALİZİ	8
2.1. Kurumsal Tarihçe	8
2.2. Uygulanmakta Olan Stratejik Planın Değerlendirilmesi	9
2.3. Yasal Yükümlülükler ve Mevzuat Analizi	10
2.4. Üst Politika Belgeleri Analizi	10
2.5. Faaliyet Alanları İle Ürün/Hizmetlerin Belirlenmesi	11
2.6. Paydaş Analizi	12
2.7. Okul/Kurum İçi Analiz	17
2.7.1. İnsan Kaynakları	18
2.7.2. Teknolojik Düzey	21
2.7.3. Mali Kaynaklar	22
2.7.4. İstatistiki Veriler	23
2.8. Çevre Analizi (PESTLE)	24
2.9. GZFT Analizi	26
2.9.1. Güçlü ve Zayıf Yönler, Fırsatlar ve Tehditler	26
2.10. Tespit ve İhtiyaçların Belirlenmesi	27
3. GELECEĞE BAKIŞ	27
3.1. Misyon	27
3.2. Vizyon	27
3.2. Temel Değerler	27
4. AMAÇ, HEDEF VE PERFORMANS GÖSTERGESİ İLE STRATEJİLERİN BELİRLENMESİ	28
4.1. Eğitim ve Öğretimde Kalite Teması	30
4.2. Eğitim Öğretime Erişim ve Katılım Teması	Error! Bookmark not defined.
4.3. Kurumsal Kapasite Teması	33
5. MALİYETLENDİRME	34
6. İZLEME VE DEĞERLENDİRME	35
Ekler	36
Öğrenci Anketi	36
Öğretmen Anketi	37
Veli Anketi	38

Tablolar

Tablo 1 Strateji Geliştirme Kurulu ve Stratejik Plan Ekibi Tablosu	7
Tablo 2 Üst Politika Belgeleri	11
Tablo 3 Faaliyet Alanlar/Ürün ve Hizmetler Tablosu	11
Tablo 4 Ek-1 Paydaşların Sınıflandırma Matrisi	12
Tablo 5 Ek-2 Paydaş Önceliklendirme Matrisi.....	13
Tablo 6 Ek-3 Yararlanıcı Ürün/Hizmet Matrisi	13
Tablo 7 Okul/Kurum İçi Analiz İçerik Tablosu	17
Tablo 8 2024 Yılı Mevcut Personel.....	18
Tablo 9 2024 Personel Yaş Dağılımı	19
Tablo 10 2024 Personel Eğitim Durumu	19
Tablo 11 2024 Personel Hizmet Süresi	19
Tablo 12 2024 Personel Unvanları	19
Tablo 13 Okul/Kurumda Oluşan Yönetici Sirkülasyonu Oranı.....	20
Tablo 14 Çalışanların Görev Dağılımı	20
Tablo 15 Okul/kurum Rehberlik Hizmetleri	21
Tablo 16 Teknolojik Araç-Gereç Durumu.....	21
Tablo 17 Fiziki Mekân Durumu	22
Tablo 18 Kaynak Tablosu.....	22
Tablo 19 Harcama Kalemler	22
Tablo 20 Gelir-Gider Tablosu	23
Tablo 21 Karşılaştırmalı Öğretmen/Öğrenci Durumu (2024).....	23
Tablo 22 Öğrenci Sayısına İlişkin Bilgiler (Geçmiş Yıllar)	23
Tablo 23 Sınıf Tekrarı Yapan Öğrenci Sayısı.....	24
Tablo 24 Yerleşim Alanı ve Derslikler	24
Tablo 25 Sosyal Alanlar	24
Tablo 26 Spor Tesisleri	24
Tablo 27 PESTLE Analiz Tablosu	25
Tablo 28 GZFT Analizi.....	26
Tablo 29 Tahmini Maliyet Tablosu	34

Şekiller

Şekil 1 Teşkilat Yapısı	18
Şekil 2 İzleme ve Değerlendirme Süreci.....	36

1. GİRİŞ VE STRATEJİK PLANIN HAZIRLIK SÜRECİ

1.1. Strateji Geliştirme Kurulu ve Strateji Plan Ekibi

2024-2028 dönemi stratejik plan hazırlanması süreci Üst Kurul ve Stratejik Plan Ekibinin oluşturulması ile başlamıştır. Ekip tarafından oluşturulan çalışma takvimi kapsamında ilk aşamada durum analizi çalışmaları yapılmış ve durum analizi aşamasında paydaşlarımızın plan sürecine aktif katılımını sağlamak üzere paydaş anketi, toplantı ve görüşmeler yapılmıştır.

Durum analizinin ardından geleceğe yönelim bölümüne geçilerek okulumuzun amaç, hedef, gösterge ve eylemleri belirlenmiştir. Çalışmaları yürüten ekip ve kurul bilgileri tablo 1 de belirtilmiştir.

Tablo 1 Strateji Geliştirme Kurulu ve Stratejik Plan Ekibi Tablosu

Strateji Geliştirme Kurulu Bilgileri		Stratejik Plan Ekibi Bilgileri	
Adı Soyadı	Ünvanı	Adı Soyadı	Ünvanı
Mehmet Ali TUZCU	Okul Müdürü	Soner ERGÜÇ	Müdür Yardımcısı
Uğur ŞEN	Müdür Yardımcısı	Zeki DEMİR	Öğretmen
Ramazan FİL	Öğretmen	Ümit KÜÇÜK	Öğretmen
Ahmet Nuri ATALAY	Okul Aile Birliği Başkanı	Selami ZEYBEK	Öğretmen
Şabancan AKGÜN	Okul Aile Birliği Yönetim Kurulu Üyesi	M.Sedat AKŞEN	Öğretmen
		Emin ERGİN	Veli

1.2. Planlama Süreci

2024-2028 Yeni Yol İlkokulu Stratejik Planı yukarıda belirtilen ekipler tarafından 20.03.2024 - 01.04.2024 tarihleri arasında hazırlanarak sunulmuştur.

2. DURUM ANALİZİ

Durum analizi bölümünde okulumuzun mevcut durumu ortaya konularak neredeyiz sorusuna yanıt bulunmaya çalışılmıştır.

Bu kapsamda okulumuzun kısa tanıtımı, okul künyesi ve temel istatistikleri, paydaş analizi ve görüşleri ile okulumuzun detaylı analizine yer verilmiştir.

2.1. Kurumsal Tarihçe

Yeniyo1 İlkokulu Temel Atma Töreni 1935 Yeniyo1 İlkokulu Açılış Töreni 1936.

Okulumuz Afyonkarahisar İli Dinar İlçesi Emniyet Mahallesi Cumhuriyet Caddesinde 1936 yılında bugün ayakta olmayan eski 2 katlı binamızda eğitim öğretime başlamıştır. Yeniyo1 İlkokulu olarak eski binamız yıkıldıktan sonra 1985 yılında 2 katlı 12 derslikli binasında eğitim öğretime Yeniyo1 İlkokulu olarak devam etmiştir. Dinarımızın büyümesi ve okulumuza teveccühün artmasıyla öğrencilerimize 2 katlı 12 derslikli okul yetmemeye başlamış ve aynı bahçe içinde ikinci bir 2 katlı 12 derslikli bina yapılmış ve 2000 yılında eğitime başlamıştır. 2000 Yılından 2012 yılına kadar Yeniyo1 İlköğretim Okulu olarak 1-8. Sınıflara eğitim öğretime devam etmekte iken, 2012 yılında tekrar İlkokul olarak eğitim vermeye başlamıştır. Okulumuz, eğitime başladığı günden bu yana çok sayıda başarılı öğrenci yetiştirmiştir.

Yeniyo1 İlkokulu, 2024-2028 Stratejik Planı hazırlanırken Stratejik Plan Hazırlama ekibi olarak bu alan da Müdürlüğümüzün Tarihsel Gelişimi, Yasal yükümlülükleri ve Mevzuat Analizi, Faaliyet alanları – ürün ve hizmetlerin ilişkilendirilmesi, paydaş analizi ve Kurum içi ve dışı analizler yapılmıştır.

Öğrenciler Arası Zeka Oyunları Turnuvası: Her yıl düzenli olarak okulumuzda öğrenciler arası zeka oyunları turnuvası düzenlenmektedir.

Yarışmalara Katılım Durumu-Sportif Başarı: Okulumuz İlçe, İl ve Türkiye Genelinde duyurusu yapılan yarışmalara düzenli katılım sağlamaktadır.

2.2. Uygulanmakta Olan Stratejik Planın Değerlendirilmesi

Dinar Yeniyol İlkokulu Müdürlüğü 2019 – 2023 Stratejik Planı, giriş ve stratejik plan hazırlama süreci, durum analizi, amaç hedef ve eylemler, maliyetlendirme, izleme ve değerlendirme olmak üzere beş bölümden oluşturulmuş ve 2021 yılında yürürlüğe girmiştir. Bu bölümlerden amaç hedef ve eylemler, izleme ve değerlendirme faaliyetlerine temel oluşturmuştur. Amaç hedef ve eylemler bölümünde, 3 stratejik amaç, 5 stratejik hedef, 38 performans göstergesi ve 37 eylem vardır. Bununla birlikte söz konusu amaç ve hedefleri periyodik olarak değerlendirmek için Eylem Planı ve Gösterge Bilgi Tablosu mevcuttur.

Bu kapsamda; 2019 – 2023 Dinar Yeniyol İlkokulu Müdürlüğü Stratejik Planı İzleme Raporu değerlendirildiğinde:

AMAÇ 1.Kayıt bölgemizdeki ilkokul kademesindeki öğrencilerin okullaşma oranlarını artıran, uyum ve devamsızlık sorunlarını gideren etkin bir eğitim ve öğretime erişim süreci hâkim kılınacaktır.

Bir eğitim ve öğretim döneminde 20 gün ve üzeri devamsızlık yapan öğrenci oranı (%) ile ilgili amacımızda okulumuz öğrencilerinin 20 gün üzeri devamsızlık yapan öğrencilerimizin devamlarını sağlamak için çalışmalarımız devam etmektedir.

AMAÇ2.Öğrencilerimizin. bilişsel, duygusal ve fiziksel olarak çok boyutlu gelişimini önemseyen nitelikli eğitim yapısı oluşturulacaktır.

Aynı amacın “Öğrenme kazanımlarını takip eden ve velileri de sürece dâhil eden bir yönetim anlayışıyla öğrencilerimizin akademik başarıları ve sosyal faaliyetleri yetenekleri doğrultusunda etkin katılımı arttırılacaktır.” Hedefi “Okul dışı öğrenme ortamı kapsamında düzenlenen gezi etkinlik sayısı”, “yerel ve ulusal yarışmalara katılan öğrenci oranı”, “Yürütülen ders dışı egzersiz sayısı”, “ Sanatsal, bilimsel, kültürel ve sportif alanlarda en az bir faaliyete katılım”, “Okulda yapılan ortak etkinlik sayısı” performans göstergeleri hedefin üzerinde gerçekleştirilmiştir.

AMAÇ 3. Okulumuzun beşeri, mali, fiziki ve teknolojik unsurları ile yönetim ve organizasyonu, eğitim ve öğretimin niteliğini ve eğitime erişimi yükseltecek biçimde geliştirilecektir.

“Okulumuzun beşeri, mali, fiziki ve teknolojik unsurları ile yönetim ve organizasyonu eğitim ve öğretimin niteliğini ve eğitime erişimi yükseltecek biçimde yükseltecektir.” amacı, “Okulumuz personelinin mesleki yeterlilikleri ile iş doyumunu ve motivasyonları arttırılacaktır.” hedefi, “web 2 araçları, STEM, robotik kodlama eğitimleri alan öğretmen oranı”, “Tasarım beceri atölyelerine yönelik eğitim alan öğretmen sayısı/oranı” performans göstergesi hedeflenenin altında gerçekleşmiştir.

“Öğretmen başına düzen hizmet içi eğitim saati” ve “Mesleki gelişim faaliyetlerine katılan personel sayısı” performans göstergesi hedeflenen düzeyde gerçekleşmiştir.

Sonuç olarak; Dinar Yeniyol İlkokulu Müdürlüğü 2019 – 2023 Stratejik Planı’nda yer alan 38 performans göstergesinden on iki tanesi beklenen hedef değer üzerinde, sekiz tanesi beklenen değer altında, dört tanesi hedeflenen değere yaklaşık, kalan on dört performans göstergesinde ise hedef değere tamamen ulaşılmıştır. Tüm performans göstergelerinin 2023 yılı beklenen değerleri incelendiğinde, % 75’lik bir hedefe ulaşma tespit edilmiştir.

2.3. Yasal Yükümlülükler ve Mevzuat Analizi

Dinar Yeniyol İlkokulu, İl ve İlçe Milli Eğitim Müdürlüğümüzün tabi olduğu tüm yasal yükümlülükler uymakla mükelleftir. Bunların dışında ilköğretim kurumları düzeyinde yükümlülük arz eden mevzuat, Tablo 'de ayrıca gösterilmiştir

Yasal Yükümlülük	Dayanak	Tespitler	İhtiyaçlar
Okulumuz "Dayanak" başlığı altında sıralanan Kanun, Kanun Hükmünde Kararname, Tüzük, Genelge ve Yönetmeliklerdeki ilgili hükümleri yerine getirmek "Eğitim-öğretim hizmetleri, insan kaynaklarının gelişimi, halkla ilişkiler, stratejik plan hazırlama, stratejik plan izleme- değerlendirme süreci iş ve işlemleri" faaliyetlerini yürütmek. Resmi kurum ve kuruluşlar, sivil toplum kuruluşları ve özel sektörle mevzuat hükümlerine aykırı olmamak ve faaliyet alanlarını kapsamak koşuluyla protokoller ve diğer iş birliği çalışmalarını yürütmek Ortaöğretim öğrencilerinin okula kayıt, sınıf geçme, devam-devamsızlık, sosyal sorumluluk çalışmaları vb. İş ve işlemleri	T.C. Anayasası 1739 Sayılı Millî Eğitim Temel Kanunu 652 Sayılı MEB Teşkilat ve Görevleri Hakkındaki Kanun Hükmünde Kararname 222 Sayılı Millî Eğitim Temel Kanunu (Kabul No: 5.1.1961, RG:12.01.1961/10705 - Son Ek ve Değişiklikler: Kanun No: 12.11.2003/ 5002, RG: 21.11.2003 657 Sayılı Devlet Memurları Kanunu 5442 Sayılı İl İdaresi Kanunu 3308 Sayılı Mesleki Eğitim Kanunu 439 Sayılı Ek Ders Kanunu 4306 Sayılı Zorunlu İlköğretim ve Eğitim Kanunu 5018 Sayılı Kamu Mali Yönetimi ve Kontrol Kanunu MEB Personel Mevzuat Bülteni Taşıma Yoluyla Eğitime Erişim Yönetmeliği MEB Millî Eğitim Müdürlükleri Yönetmeliği (22175 Sayılı RG Yayınlanan) Millî Eğitim Bakanlığı Rehberlik ve Psikolojik Danışma Hizmetleri Yönetmeliği 26 Şubat 2018 tarihinde yayımlanan Kamu İdarelerinde Stratejik Planlamaya İlişkin Usul ve Esaslar Hakkındaki Yönetmelik Okul Öncesi Eğitim ve İlköğretim Kurumları Yönetmeliği Sosyal Etkinlikler Yönetmeliği MEB Eğitim Kurulları ve Zümreleri Yönergesi	Müdürlüğümüzün hizmetlerini mevzuattaki hükümlere uygun olarak yürütmektedir. Diğer kurumlarla iş birliği gerektiren çalışmalarda gerek tabi olduğumuz mevzuat gerekse diğer kurumların mevzuatları arasında uyumsuzluk ortaya çıkabilmektedir. Tabi olduğumuz mevzuatın kapsamı, Müdürlüğümüzün yetkilerini çeşitlendirmekle birlikte sınırlamaktadır. Kurumsal kültürümüz, mevzuatta sık yaşanan değişikliklere hazırlıklı olmasına rağmen öğrenci ve velilerimizden oluşan paydaşlarımız, yeni ve farklı çalışmalara uyuma direnç göstermektedir. Mevzuat itibarıyla öğrenci velilerinin eğitim faaliyetlerine müdahale alanını sınırlandıran herhangi bir mekanizma bulunmamaktadır.	Diğer kurumlarla işbirliğinde, yetki alanının genişletilmesi Mevzuat itibarıyla Okul müdürlerinin yetkilerinin artırılması Eğitim uygulamaları konusunda ulusal düzeyde tanıtım çalışmaları yaparak öğrenci ve velilerinin bilgilendirilmesi Mevzuatta ihtiyaç duyulan değişikliklerde "yenileme" çalışmaları yerine "güncelleme" çalışmalarına yer verilmesi. Öğrenci velilerinin eğitim faaliyetlerine müdahale alanlarının sınırlandırılması için yasal tedbirlerin alınması Mevzuatın, çalışanların kendilerini güvende hissedebileceği şekilde yeniden düzenlenmesi

2.4. Üst Politika Belgeleri Analizi

Yazıda belirtilen tüm üst politika belgeleri ayrıntılı olarak taranmış ve bu belgelerde yer alan politikalar incelenmiştir. Bu çerçevede Dinar YeniyoI İlkokulu 2024-2028 Stratejik Planı'nın stratejik amaç, hedef, performans göstergeleri ve stratejileri hazırlanırken bu belgelerden yararlanılmıştır.

Okul Müdürlüğü üst politika belgeleri, temel üst politika belgeleri ve diğer üst politika belgeleri olarak iki bölümde incelenmiştir. Üst politika belgeleri ile stratejik plan ilişkisinin kurulması amacıyla üst politika belgeleri analiz tablosu oluşturulmuştur.

Tablo 2 Üst Politika Belgeleri

Temel Üst Politika Belgeleri	Diğer Üst Politika Belgeleri
Kalkınma Planları	Diğer Kamu Kurum ve Kuruluşlarının Stratejik Planları
Orta Vadeli Mali Planlar	Ulusal Öğretmen Strateji Belgesi (2017-2023)
Orta Vadeli Programlar	Türkiye Yeterlilikler Çerçevesi
2023 Yılı Cumhurbaşkanlığı Yıllık Programı	Ulusal ve Uluslararası Kuruluşların Eğitim ve Türkiye ile İlgili Raporları
MEB 2024-2028 Stratejik Planı	
İl Milli Eğitim Müdürlüğü 2024-2028 Stratejik Planı	
İlçe Milli Eğitim Müdürlüğü 2024-2028 Stratejik Planı	

2.5. Faaliyet Alanları İle Ürün/Hizmetlerin Belirlenmesi

Tablo 3 Faaliyet Alanlar/Ürün ve Hizmetler Tablosu

Faaliyet Alanı	Ürün/Hizmetler
Öğretim-eğitim faaliyetleri	Öğrenci İşleri Kayıt-nakil işleri Devam-devamsızlık Sınıf geçme Sınav hizmetleri
Rehberlik faaliyetleri	Öğrencilere rehberlik yapmak Velilere rehberlik etmek Rehberlik faaliyetlerini yürütmek
Sosyal faaliyetler	Öğrencilerin sınıf ve seviyelerine göre sportif faaliyetler düzenlemek(masa tenisi, satranç, geleneksel bahçe oyunları vb.)
Sportif faaliyetler	İlçe Milli Eğitim Müdürlüğü'nün ve İlçe Gençlik ve Spor Merkezinin hazırlamış olduğu sporsal faaliyetlere katılmak
Kültürel ve sanatsal faaliyetler	İlçe Milli Eğitim Müdürlüğü'nün düzenlemiş olduğu yarışmalara katılmak.
İnsan kaynakları faaliyetleri (mesleki gelişim faaliyetleri, personel etkinlikleri...)	Mahalli ve Merkezi olarak planlanan hizmet içi seminer ve kurslara katılmak
Okul aile birliği faaliyetleri	Okulumuz yararına okul kermesleri düzenlemek, okulun maddi ihtiyaçları için yardımda bulunmak.
Öğrencilere yönelik faaliyetler	Sosyal Etkinlikler yönetmeliğine göre okul içinde ve dışındaki faaliyetlere katılmak.
Ölçme değerlendirme faaliyetleri	En son yayınlanan Ölçme ve Değerlendirme yönetmeliğine göre

	hareket edilmesi
Öğrenme ortamlarına yönelik faaliyetler	Sınıflarda bulunan akıllı tahtaların bakım ve onarımını yapmak, sınıf içi ders materyallerini ve konu materyallerini artırmak.
Ders dışı faaliyetler	Sınıf ve öğrenci seviyelerine göre okulun imkanları dahilinde egzersiz çalışmalarını yapmak.

2.6. Paydaş Analizi

Kurumumuzun temel paydaşları öğrenci, veli ve öğretmen olmakla birlikte eğitimin dışsal etkisi nedeniyle okul çevresinde etkileşim içinde olunan geniş bir paydaş kitlesi bulunmaktadır. Paydaşlarımızın görüşleri anket, toplantı, dilek ve istek kutuları, elektronik ortamda iletilen önerilerde dâhil olmak üzere çeşitli yöntemlerle sürekli olarak alınmaktadır.

Katılımcılık stratejik planlamanın temel unsurlarından biridir. Kurumlar için etkileşimde oldukları tarafların görüşlerinin alınması, yararlanıcıların ihtiyaçlarına cevap verecek nitelikte sürdürülebilir politikalar geliştirilebilmesi, tarafların hazırlanan stratejik planı ve buna bağlı olarak gerçekleştirilecek faaliyet ve projeleri sahiplenmesi ve kurumun kendini içerden ve dışarıdan nasıl değerlendirildiğine ilişkin bilgi alabilmesi açısından büyük önem taşımaktadır. Paydaş analizi bu bağlamda planlama sürecinde katılımcılığın sağlandığı ve taraflara ulaşılarak görüşlerinin alındığı önemli bir aşamadır.

Okulumuz paydaş analizi çalışmaları kapsamında kurum personelinin tamamına öğretmen, idareci, memur ve yardımcı personel ile öğrenci ve velilerimize sorularak anket çalışması uygulanmış olup öncelikle ürün, hizmetler ve faaliyet alanlarından yola çıkılarak paydaş listesi hazırlanmıştır. Söz konusu listenin hazırlanmasında temel olarak kurumun mevzuatı, teşkilat şeması, gerçekleştirilen toplantılar, beyin fırtınası yöntemi, alınan görüşlerin sonuçları, yasal yükümlülüklerle bağlı olarak belirlenen faaliyet alanlarından yararlanılmıştır.

Paydaş analizi süreci gerçekleştirildikten sonra beyin fırtınası uygulaması ve memnuniyet anketi sonuçları değerlendirilerek elde edilen görüş ve öneriler ile belirlenen sorun alanları, kurum içi ve çevre analizleri, GZFT analizi ve geleceğe yönelim bölümünün hedef ve tedbirlerine yansıtılmıştır.

Tablo 4 Ek-1 Paydaşların Sınıflandırma Matrisi

PAYDAŞLAR	İÇPAYDAŞLAR	DIŞPAYDAŞLAR
	Çalışanlar, Birimler	Temel ortak
Milli Eğitim Müdürlüğü Çalışanları		✓
İlçe Milli Eğitim Müdürlükleri		✓
Okullar ve Bağlı Kurumlar		✓
Öğretmenler ve Diğer Çalışanlar	✓	
Öğrenciler ve Veliler	✓	
Okul Aile Birliği	✓	
Belediyeler		✓
Güvenlik Güçleri (Emniyet, Jandarma)		✓
Sosyal Hizmetler Müdürlüğü		✓
Gençlik ve Spor Müdürlüğü		✓
Muhtarlık		✓

Tablo 5 Ek-2 Paydaş Önceliklendirme Matrisi

Paydaş	İç Paydaş	Dış Paydaş	Yararlanıcı (Müşteri)	Neden Paydaş?	Önceliği
MEB		✓		Bağlı olduğumuz merkezi idare	1
Öğrenciler ve Veliler	✓			Hizmetlerimizden Yaralandıkları için	1
Muhtarlık		✓		Tedarikçi mahalli idare	1
Okul Aile Birliği	✓			Amaç ve hedeflerimize Ulaşmak için iş birliği yapacağımız kurumlar	1

Tablo 6 Ek-3 Yararlanıcı Ürün/Hizmet Matrisi

Ürün/Hizmet Yararlanıcı(Müşteri)	Eğitim-Öğretim(Örgün-Yaygın)	Yatılılık-Bursluluk	Nitelikli İş Gücü	AR-GE, Projeler, Danışmanlık	Altyapı, Donatım Yatırım	Yayın	Rehberlik, Kurs, Sosyal etkinlikler	Mezunlar (Öğrenci)	Ölçme-Değerlendirme
Öğrenciler	✓	○			✓	✓	✓		✓
Veliler							✓		
Medya			○	○					
Meslek Kuruluşları									
Sağlık kuruluşları			○						
Diğer Kurumlar							✓		○
Özel sektör			✓	○			○		
✓ : Tamamı	○ : Bir kısmı								

Öğrenci Anketi Sonuçları

Okulumuzda öğrenim gören 660 öğrencinin katılımıyla gerçekleştirilmiştir. Anket sonuçları öğrencilerin tercih sayısı olarak sunulmuştur.

NO	İLKOKUL ÖĞRENCİLERİ İÇİN KONU BAŞLIKLARI	Kesinlikle Katılıyorum	Katılıyorum	Kararsızım	Katılmıyorum	Kesinlikle Katılmıyorum
01-	Okulumu seviyorum.	500	100	50	10	0
02-	Okulumda kendimi güvende hissediyorum.	450	90	65	40	15
03-	Okulumun içi ve bahçesi temizdir.	325	175	100	50	10
04-	Öğretmenim adildir.	300	200	70	70	20
05-	Öğretmenim benimle ilgileniyor.	360	210	80	10	0
06-	Yardıma ihtiyacım olursa öğretmenim bana yardım eder.	250	260	90	50	10
07-	Öğretmenim derse katılmamı sağlar.	275	285	85	10	5
08-	Öğretmenim dersleri farklı araçlar kullanarak anlatır.	400	200	30	15	15
09-	Okul kantininde yeterli ve sağlıklı yiyecekler var.	380	250	5	20	5
10-	Okulda ders dışı eğlenceli etkinlikler var.	200	190	150	75	45
11-	Teneffüslerde ihtiyaçlarımı giderebiliyorum.	280	330	20	30	0
12-	Öğretmenim her gün beni çok çalıştırıyor.	250	350	50	5	5

Öğretmen Anketi Sonuçları

Okulumuzda personellerinden 29 öğretmenin katılımıyla gerçekleştirilmiştir. Anket sonuçları öğretmenlerin tercih sayısı olarak sunulmuştur.

NO	ÖĞRETMENLER İÇİN KONU BAŞLIKLARI	Kesinlikle Katılıyorum	Katılıyorum	Kararsızım	Katılmıyorum	Kesinlikle Katılmıyorum
01-	Okulun misyonu ve vizyonunu tam olarak anlıyorum.	20	7	2	0	0
02-	Okulda eğitim ve yönetim kalitesi sürekli olarak gelişiyor.	21	3	5	0	0
03-	Okul temiz ve hijyeniktir.	14	8	5	2	0
04-	Okul, öğrencilerin ve personelin güvenliğini sağlamak için uygun güvenlik önlemleri alır.	16	7	6	0	0
05-	Okul, yeni kabul edilen öğrencilere uygun desteği sağlar.	14	10	5	0	0
06-	Okulumuz mesleki yeterliliğimi geliştirmek için eğitim fırsatları sunuyor.	15	10	4	0	0
07-	Okul yönetimimiz öğretmenleri etkin bir şekilde yönlendirir.	13	12	4	0	0
08-	Okulumuz, öğrencilerin öğrenme ilgisini uyandıracak bir öğrenme ortamı oluşturmuştur.	12	11	4	2	0
09-	Etkili bir öğretmen olmak için ihtiyaç duyduğum kaynaklara erişimim var.	13	11	5	0	0
10-	Bana sunulan kaynakları kullanmak için gerekli eğitime sahibim.	17	11	1	0	0
11-	Okulumuzun, farklı ihtiyaçları olan öğrencileri desteklemek için etkin bir politikası vardır.	16	5	8	0	0
12-	Okulumuz müfredat uygulamasını etkin bir şekilde izler.	17	12	0	0	0
13-	Okulumuz, velilere uygun etkinlikler düzenlemektedir.	15	7	7	0	0
14-	Diğer öğretmenlerle iş birliği yaparım.	25	4	0	0	0
15-	Okul personeli arasında dostane bir ilişki sürdürülür.	21	8	0	0	0
16-	Takım ruhumuz ve moralimiz yüksek.	20	9	0	0	0
17-	Okulumuza aidiyet hissediyorum.	21	8	0	0	0

Veli Anketi Sonuçları

Okulumuz velilerinden 660 velimizin katılımıyla gerçekleştirilmiştir. Anket sonuçları velilerin tercih sayısı olarak sunulmuştur.

NO	VELİLER İÇİN KONU BAŞLIKLARI	Kesinlikle Katılıyorum	Katılıyorum	Kararsızım	Katılmıyorum	Kesinlikle Katılmıyorum
01-	Okulun misyonu ve vizyonunu tam olarak anlıyorum.	500	100	60	0	0
02-	Okulda eğitim ve yönetim kalitesi sürekli olarak gelişiyor.	400	50	80	30	0
03-	Okul temiz ve hijyeniktir.	350	250	60	0	0
04-	Okul, öğrencilerin ve personelin güvenliğini sağlamak için uygun güvenlik önlemleri alır.	200	400	60	0	0
05-	Okul, yeni kabul edilen öğrencilere uygun desteği sağlar.	220	380	50	10	0
06-	Okul, çocuğumun okumaya olan ilgisini geliştirmesine yardımcı olabilir.	250	300	100	5	5
07-	Okul çocuğumun öğrenme ilgisini güçlendiriyor.	275	75	150	60	50
08-	Okul çocuğumun ahlaki gelişimini teşvik edebilir.	330	170	100	40	20
09-	Okulda kullanılan değerlendirme yöntemleri çocuğumun gelişimini tüm yönleriyle anlamama yardımcı oluyor.	400	100	100	55	5
10-	Okul, çocuğumun öğrenme performansı ve gelişimi hakkında beni iyi bilgilendiriyor.	420	90	95	55	10
11-	Okul çocuğuma duygusal rahatsızlık ve öğrenme güçlükleri ile karşılaştığında yeterli desteği ve rehberlik sağlar.	300	200	100	50	10
12-	Öğretmenlerin benimle iletişim kurma yöntemlerinden memnunum.	250	250	150	10	0
13-	Herhangi bir problem durumunda müdür endişelerime cevap veriyor.	370	100	150	35	5
14-	Okulda, velilerin ihtiyaçlarına uygun eğitim faaliyetleri düzenlenir.	395	200	25	20	20
15-	Okul, çocukların gelişimini desteklemek için velilerle iyi bir ilişki kurar.	330	250	50	20	10
16-	Okul, aktif veli katılımını teşvik eder.	360	240	50	10	0
17-	Okulun veli etkinliklerine aktif olarak katılırım.	410	200	20	30	0
18-	Bir veli olarak okula aidiyet hissediyorum.	330	200	100	30	0
19-	Çocuğumun ev ödevlerini tamamlamasını sağlarım.	250	300	75	35	0
20-	Çocuğumu okumaya teşvik ederim.	340	200	60	60	0
21-	Çocuğumun her gün okula gitmesini sağlarım.	580	80	0	0	0
22-	Çocuğumun eğitiminde aktif bir ortağım.	500	160	0	0	0

2.7. Okul/Kurum İçi Analiz

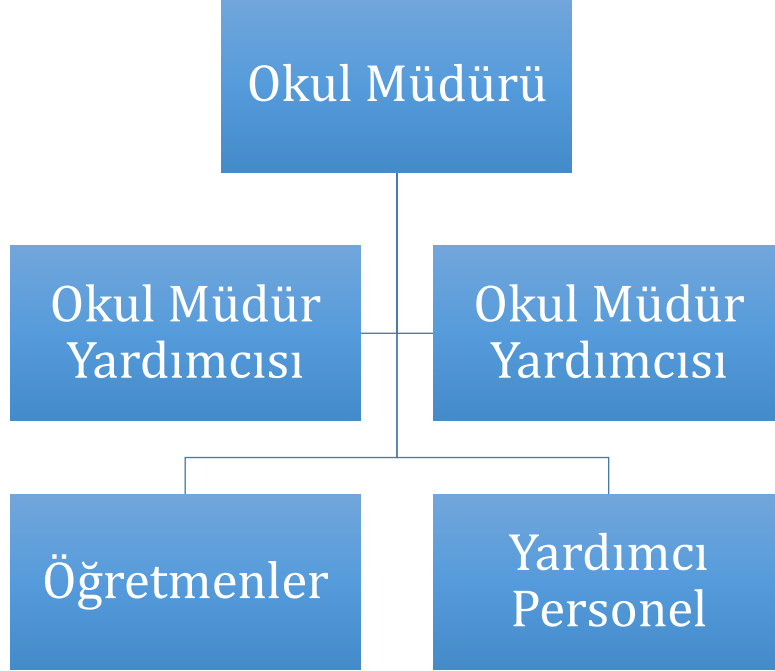
Kuruluş içi analiz; insan kaynaklarının yetkinlik düzeyi, kurum kültürü, teknoloji ve bilişim altyapısı, fiziki ve mali kaynaklara ilişkin analizlerin yapılarak okul/kurumun mevcut kapasitesinin değerlendirilmesidir. Ayrıca, bu bölümde okul/kurumun teşkilat şemasına da yer verilir. Etkili bir okul/kurum içi analiz süreci; okul/kurumun kaynaklarını, varlıklarını, özelliklerini, yeterliliklerini, yeteneklerini, fırsat alanlarını ve başarısızlıklarını belirlemek için okul/kurumun içinde etkileşime giren tüm bileşenlerinin değerlendirildiği bir süreçtir. Okul/kurum içi analiz sürecinde yararlanılabilecek farklı araçlar vardır. Her bir aracın analiz sürecinin bir diğlisi olarak sunacağı katkı değerlidir. Örneğin, insan kaynakları verileri eğitim planlaması ya da iş değerlendirmeleri gibi alanlarda yapılacak analizlere katkı sağlayacaktır. Ne kadar fazla araçtan faydalanılırsa okul/kurumun durumuna dair o kadar net bir tablo çizilmiş olacaktır. Okul/kurumların okul/kurum içi analiz sürecinde kullanabilecekleri araçlar, içerikleri ve nasıl erişim sağlayabileceklerine dair bilgiler Tablo 7’te verilmiştir.

Tablo 7 Okul/Kurum İçi Analiz İçerik Tablosu

Okul/Kurum İçi	Analiz İçerik Tablosu
Öğrenci sayıları	Ayrıntılı bilgi 2.7.5. İstatistiki Veriler bölümünde belirtilmiştir.
Akademik başarı verileri	Ayrıntılı bilgi 2.7.5. İstatistiki Veriler bölümünde belirtilmiştir.
Sosyal-kültürel-bilimsel ve sportif başarı verileri	Ayrıntılı bilgi 2.7.5. İstatistiki Veriler bölümünde belirtilmiştir.
Öğrenme stilleri envanteri	Ayrıntılı bilgi 2.7.5. İstatistiki Veriler bölümünde belirtilmiştir.
Devam-devamsızlık verileri	Ayrıntılı bilgi 2.7.2. İnsan Kaynakları bölümünde belirtilmiştir.
Okul disiplinini etkileyen faktörler anketi	Ayrıntılı bilgi 2.7.5. İstatistiki Veriler bölümünde belirtilmiştir.
İnsan kaynakları verileri	Ayrıntılı bilgi 2.7.2. İnsan Kaynakları bölümünde belirtilmiştir.
Öğretmenlerin hizmet içi eğitime katılma oranları	Ayrıntılı bilgi 2.7.2. İnsan Kaynakları bölümünde belirtilmiştir.
Öğrenme ortamı verileri	Ayrıntılı bilgi 2.7.2. İnsan Kaynakları bölümünde belirtilmiştir..
Okul/kurum ortamını değerlendirme anketi	Ayrıntılı bilgi 2.7.5. İstatistiki Veriler bölümünde belirtilmiştir.

2.7.1. İnsan Kaynakları

Şekil 1 Teşkilat Yapısı



Eğitim sistemlerinin nihai amacı; akademik başarı ve donanıma sahip olmakla birlikte, topluma faydalı, etik değerlere önem veren, etkili iletişim becerisi yüksek, 21.yy becerilerini kazanan, bilişim teknolojilerini doğru ve verimli kullanabilen, kendisiyle ve toplumla barışık, kriz yönetiminde başarılı, esnek, araştıran, sorgulayan, yenilikçi ve eleştirel düşünme becerilerine sahip özgür bireyler yetiştirebilmektir.

Tablo 8 2024 Yılı Mevcut Personel

Sıra No	Görevi	Erkek	Kadın	Toplam
1	Müdür	1	0	1
2	Müdür Yrd.	2	0	2
3	Öğretmenler	15	14	29
4	Yardımcı Hizmetler	3	2	5
5	Güvenlik Görevlisi	1	0	1

Tablo 9 2024 Personel Yaş Dağılımı

Yaş Düzeyleri	Kişi Sayısı
20-30	1
30-40	11
40-50	15
50-60	11

Tablo 10 2024 Personel Eğitim Durumu

Kademe	Kişi Sayısı
İlkokul	0
Lise	6
Ön lisans	6
Lisans	25
Yüksek Lisans-Doktora	1

Tablo 11 2024 Personel Hizmet Süresi

Hizmet Süresi (Yıl)	Kişi Sayısı
0-10	7
10-20	14
20-30	8
30-40	9

Tablo 12 2024 Personel Unvanları

Unvan	Sayısı
Ücretli Öğretmen	0
Öğretmen	5
Uzman Öğretmen	21
Baş Öğretmen	6

Tablo 13 Okul/Kurumda Oluşan Yönetici Sirkülasyonu Oranı

	Yıl İçerisinde Okul/Kurumdan Ayrılan Yönetici Sayısı			Yıl İçerisinde Okul/Kurumda Göreve Başlayan Yönetici Sayısı		
	2021	2022	2023	2021	2022	2023
TOPLAM	1	0	3	1	0	3

Tablo 14 Çalışanların Görev Dağılımı

Çalışanın Ünvanı	Görevleri
Okul /Kurum Müdürü	<p>Kanun, tüzük, yönetmelik, yönerge, program ve emirlere uygun olarak görevlerini yürütmeye, Okulu düzene koyar, Okulu farklı bir yaşam alanı olarak öğrenci ve öğretmen ihtiyaçlarına göre dizayn eder. Denetler.</p> <p>Okulun amaçlarına uygun olarak yönetilmesinden, değerlendirilmesinden ve geliştirmesinden sorumludur.</p> <p>Görev tanımında belirtilen diğer görevleri de yapar.</p> <p>Tüm öğretmenlerin dersini dinler ve rehberlik yapar.</p> <p>Öğrenci ve tüm çalışanlara eğitim liderliği yapar.</p> <p>İş sağlığı güvenliği ile ilgili aksaklıkları tespit eder gerekli tedbirleri alır.</p>
Müdür Yardımcısı	<p>Okulun her türlü eğitim-öğretim, yönetim, öğrenci, personel, tahakkuk, ayniyat, yazışma, sosyal etkinlikler, güvenlik, beslenme, bakım, nöbet, koruma, temizlik, düzen, halkla ilişkiler gibi işleriyle ilgili olarak okul müdürü tarafından verilen görevleri yapar.</p> <p>Görev tanımında belirtilen diğer görevleri de yapar.</p> <p>İş sağlığı güvenliği ile ilgili aksaklıkları tespit eder gerekli tedbirleri komisyonda ele alır.</p>
Öğretmenler	<p>İlkokulda dersler branş öğretmenleri tarafından okutulur.</p> <p>Öğretmenler, kendilerine verilen sınıfın veya şubenin derslerini, programda belirtilen esaslara göre plânlamak, okutmak, bunlarla ilgili uygulama ve deneyleri yapmak, ders dışında okulun eğitim-öğretim ve yönetim işlerine etkin bir biçimde katılmak ve bu konularda kanun, yönetmelik ve emirlerde belirtilen görevleri yerine getirmekle yükümlüdürler.</p> <p>Branş öğretmenleri dersleriyle ilgili ölçme değerlendirme sınavlarını zamanında yapar.</p> <p>Derslerini branş öğretmeni okutan sınıf öğretmeni, bu ders saatlerinde yönetimce verilen eğitim-öğretim görevlerini yapar.</p> <p>Okulun bina ve tesisleri ile öğrenci mevcudu, yatılı-gündüzlü, normal veya ikili öğretim gibi durumları göz önünde bulundurularak okul müdürlüğüne düzenlenen nöbet çizelgesine göre öğretmenlerin, normal öğretim yapan okullarda gün süresince, ikili öğretim yapan okullarda ise kendi devresinde nöbet tutmaları sağlanır.</p> <p>Yönetici ve öğretmenler; Resmî Gazete, Tebliğler Dergisi, genelge ve duyurulardan elektronik ortamda yayımlananları Bakanlığın web sayfasından takip eder.</p> <p>Elektronik ortamda yayımlanmayanları ise okur, ilgili yeri imzalar ve uygularlar.</p> <p>Öğretmenler dersleri ile ilgili araç-gereç, laboratuvar ve işliklerdeki eşyayı, okul kütüphanesindeki kitapları korur ve iyi kullanılmasını sağlarlar.</p> <p>İş sağlığı güvenliği ile ilgili aksaklıkları tespit eder gerekli tedbirleri komisyona iletir.</p> <p>Kendi zümresi ve diğer zümreler ile etkileşim halinde olmak</p>
Yardımcı Hizmetler Personeli	<p>Yardımcı hizmetler sınıfı personeli, okul yönetimince yapılacak plânlama ve iş bölümüne göre her türlü yazı ve dosyayı dağıtmak ve toplamak,</p> <p>Hizmet yerlerini temizlemek,</p> <p>Aydınlatmak ve ısıtma yerlerinde çalışmak,</p> <p>Nöbet tutmak,</p> <p>Okula getirilen ve çıkarılan her türlü araç-gereç ve malzeme ile eşyayı taşıma ve yerleştirme işlerini yapmakla yükümlüdürler.</p> <p>Bu görevlerini yaparken okul yöneticilerine ve nöbetçi öğretmene karşı sorumludurlar.</p>

Tablo 15 Okul/kurum Rehberlik Hizmetleri

Mevcut Kapasite				Mevcut Kapasite Kullanımı ve Performans					
Psikolojik Danışman Norm Sayısı	Görev Yapan Psikolojik Danışman Sayısı	İhtiyaç Duyulan Psikolojik Danışman Sayısı	Görüşme Odası Sayısı	Danışmanlık Hizmeti Alan			Rehberlik Hizmetleri İle İlgili Düzenlenen Eğitim/Paylaşım Toplantısı vb. Faaliyet Sayısı		
				Öğrenci Sayısı	Öğretmen Sayısı	Veli Sayısı	Öğretmenlere Yönelik	Öğrencilere Yönelik	Velilere Yönelik
2	2	0	1	660	29	660	4	10	5

2.7.2. Teknolojik Düzey

Bakanlığın hizmetlerinden daha hızlı ve etkili bir şekilde yararlanılması için güncel teknolojik araçlar etkin bir biçimde kullanılmaktadır. Bu kapsamda bakanlığımızca modüler bir yapıda kurgulanmış olan Millî Eğitim Bakanlığı Bilgi İşlem Sistemi (MEBBİS) ile kurumsal ve bireysel iş ve işlemlerin büyük bölümü yürütülmektedir. Aynı zamanda sistemde personel ve öğrencilerin bilgileri bulunmaktadır. MEBBİS aracılığıyla Devlet Kurumları, Yatırım İşlemleri, MEİS, TEFBİS, Kitap Seçim, İKS, e-Okul, Veli Bilgilendirme Sistemi, EBA, ÖBA gibi modüllere ulaşılarak çalışmalar yürütülmektedir. Müdürlük resmi yazışmaları elektronik ortamda Doküman Yönetim Sistemi (DYS) üzerinden yapılmaktadır. Ayrıca, İl Millî Eğitim Müdürlüğüne ait olan; kurumlar arası bilgi akışını hızlandırmak, kolaylaştırmak ve hatasız yakın iletişim kurabilme amacıyla Afyonkarahisar İl Millî Eğitim Müdürlüğü Bilgi İletişim Sistemi (AFBİS) kullanılmaktadır.

Tablo 16 Teknolojik Araç-Gereç Durumu

Araç-Gereçler	2021	2022	2023	İhtiyaç
Etkileşimli Tahta	21	21	21	0
Bilgisayar	6	6	6	0
Yazıcı	5	5	5	0
Ağ	1	1	1	0

Tablo 17 Fiziki Mekân Durumu

Fiziki Mekân	Var	Yok	Adedi	İhtiyaç	Açıklama
Öğretmen Çalışma Odası	x		1	0	
Ekipman Odası		x			
Kütüphane	x		1	0	
Rehberlik Servisi	x		1	1	
Resim Odası		x	0	1	
Müzik Odası		x	0	1	
Çok Amaçlı Salon		x	0	1	
Spor Salonu		x	0	1	

2.7.3. Mali Kaynaklar

Tablo 18 Kaynak Tablosu

Kaynaklar	2024	2025	2026	2027	2028
Genel Bütçe	6000	6000	6000	6000	6000
Okul Aile Birliği	1000	1000	1000	1000	1000
Özel İdare	0	0	0	0	0
Kira Gelirleri	8000	8500	9000	9500	10000
Döner Sermaye	0	0	0	0	0
Dış Kaynak/Projeler	0	0	0	0	0
Diğer	0	0	0		0
TOPLAM	15000	15500	16000	16500	17000

Tablo 19 Harcama Kalemler

Harcama Kalemi	Çeşitleri
Onarım	Okul/kurum binası ve tesisatlarıyla ilgili her türlü küçük onarım; makine, bilgisayar, yazıcı vb. bakım giderleri
Sosyal-sportif faaliyetler	Etkinlikler ile ilgili giderler
Temizlik	Temizlik malzemeleri alımı
Kırtasiye	Her türlü kırtasiye ve sarf malzemesi giderleri

Tablo 20 Gelir-Gider Tablosu

YILLAR	2021		2022		2023	
HARCAMAKALEMLERİ	GELİR	GİDER	GELİR	GİDER	GELİR	GİDER
Temizlik	10000	2000	12500	3000	13500	3500
Küçük Onarım		1500		2500		2750
Bilgisayar Harcamaları		1000		1000		1000
Büro Makinaları Harcamaları		1000		1500		1750
Telefon		500		500		500
Sosyal Faaliyetler		1500		1000		1000
Kırtasiye		2500		3000		3000
Toplam		10000		10000		12500

2.7.4. İstatistiki Veriler

Tablo 21 Karşılaştırmalı Öğretmen/Öğrenci Durumu (2024)

ÖĞRETMEN	ÖĞRENCİ		OKUL	
Toplam öğretmen sayısı	Öğrenci sayısı		Öğretmen başına düşen öğrenci sayısı	
	Kız	Erkek		Toplam öğrenci sayısı
29	325	335	660	22,75

Tablo 22 Öğrenci Sayısına İlişkin Bilgiler (Geçmiş Yıllar)

	2021		2022		2023	
	Kız	Erkek	Kız	Erkek	Kız	Erkek
Öğrenci Sayısı	315	325	310	330	325	335
Toplam Öğrenci Sayısı	640		640		660	

Tablo 23 Sınıf Tekrarı Yapan Öğrenci Sayısı

Yıllara Göre Ortalama Sınıf Mevcutları			Yıllara Göre Öğretmen Başına Düşen Öğrenci Sayısı		
2021	2022	2023	2021	2022	2023
25,6	25,6	26,4	22,06	22,06	22,75
Öğretim Yılı	Toplam Öğrenci Sayısı		Sınıf Tekrarı Yapan Öğrenci Sayısı		
2020-2021	640		5		
2021-2022	640		5		
2022-2023	660		6		

Tablo 24 Yerleşim Alanı ve Derslikler

Toplam Alan (m ²)	Bina Alanı (m ²)	Bahçe alanı (m ²)
9942	320	9622

Tablo 25 Sosyal Alanlar

Tesisin adı	Kapasitesi (Kişi Sayısı)	Alanı
Kantin	2	20 m ²
Yemekhane	-	-
Toplantı Salonu	-	-
Konferans Salonu	-	-
Seminer Salonu	-	-

Tablo 26 Spor Tesisleri

Tesisin adı	Kapasitesi (Kişi Sayısı)	Alanı
Basketbol Alanı	-	-
Futbol Sahası	-	-
Kapalı Spor Salonu	-	-
Diğer	-	-

2.8. Çevre Analizi (PESTLE)

Çevre analiziyle okul/kurum üzerinde etkili olan veya olabilecek politik, ekonomik, sosyo-kültürel, teknolojik, yasal çevresel dış etkenlerin tespit edilmesi amaçlanır. Dış çevreyi oluşturan unsurlar (nüfus, demografik yapı, coğrafi alan, kentsel gelişme, sosyokültürel hayat, ekonomik, sosyal,

politik, kültürel durum, çevresel, teknolojik ve rekabete yönelik etkenler vb.) okul ve kurumun kontrolü dışındaki koşullara bağlı ve farklı eğilimlere sahiptir. Bu unsurlar doğrudan veya dolaylı olarak okul/kurumun faaliyet alanlarını etkilemektedir.

Bu bölümde, okul/kurumu etkileyen ya da etkileyebilecek dış çevre eğilimleri ve koşulları değerlendirilmiştir.

Bu analiz ile elde edilen veriler, GZFT analizinin “fırsatlar” ve “tehditler” bölümlerinin oluşturulmasında zemin oluşturmuştur.

Söz konusu etkenlerin tespit edilmesinde PESTLE matrisinden faydalanılmıştır.

Tablo 27 PESTLE Analiz Tablosu

Politik-Yasal etkenler	Ekonomik etkenler
Bakanlık, il ve ilçe stratejik planlarının incelenmesi, Yasal yükümlülüklerin belirlenmesi, Oluşturulması gereken kurul ve komisyonlar, Okul/kurum çevresindeki politik durum. Yerel Yönetimin eğitim hizmetlerine duyarlılığı. STK lar ve Yerel Yönetimlerle iş birliğine gidilmesi.	Okul/kurumun bulunduğu çevrenin genel gelir durumu, İş kapasitesi, Okul/kurumun gelirini arttırıcı unsurlar, Okul/kurumun giderlerini arttıran unsurlar, Tasarruf sağlama imkânları, İşsizlik durumu, Mal-ürün ve hizmet satın alma imkânları, Kullanılabilir bütçe Okul Aile Birliğinin etkin bir şekilde çalışması.
Sosyokültürel etkenler	Teknolojik etkenler
Kariyer beklentileri, Ailelerin ve öğrencilerin bilinçlenmeleri, Aile yapısındaki değişimler (geniş aileden çekirdek aileye geçiş, erken yaşta evlenme vs.), Nüfus artışı, Göç, Nüfusun yaş gruplarına göre dağılımı, Hayat beklentilerindeki değişimler(Hızlı para kazanma hırslı,lüks yaşama düşkünlük,kırsal alanda kentsel yaşam), Beslenme alışkanlıkları, Değerler,mesleki etik kuralları vb. Okula ulaşımın kolay olması. İdare- veli- öğretmen ve öğrenci iletişiminin çok yönlü sağlanabilmesi.	Okul/kurumun teknoloji kullanım durumu e-Devlet uygulamaları, Dijital Platformlar üzerinden uzaktan eğitim imkânları, Okul/kurumun sahip olmadığı teknolojik araçlar Personelin ve öğrencilerin teknoloji kullanım kapasiteleri, Personelin ve öğrencilerin sahip olduğu teknolojik araçlar, Teknoloji alanındaki gelişmeler Teknolojinin eğitimde kullanımı
Çevresel Etkenler	
Hava ve su kirlenmesi, Toprak yapısı, Bitki örtüsü, Doğal kaynakların korunması için yapılan çalışmalar, Çevrede yoğunluk gösteren hastalıklar, Doğal afetler(deprem kuşağında bulunma, Covid19, kene vakaları vb.)	

2.9. GZFT Analizi

Okulumuzun temel istatistiklerinde verilen okul künyesi, çalışan bilgileri, bina bilgileri, teknolojik kaynak bilgileri ve gelir gider bilgileri ile paydaş anketleri sonucunda ortaya çıkan sorun ve gelişime açık alanlar iç ve dış faktör olarak değerlendirilerek GZFT tablosunda belirtilmiştir.

Kurumun güçlü ve zayıf yönleri donanım, malzeme, çalışan, iş yapma becerisi, kurumsal iletişim gibi çok çeşitli alanlarda kendisinden kaynaklı olan güçlülükleri ve zayıflıkları ifade etmektedir ve ayrımda temel olarak okul müdürü/müdürlüğü kapsamında bakılarak iç faktör ve dış faktör ayrımı yapılmıştır.

2.9.1. Güçlü ve Zayıf Yönler, Fırsatlar ve Tehditler

Tablo 28 GZFT Analizi

Güçlü Yönler	Zayıf Yönler
<ol style="list-style-type: none">1- Sınıf öğrenci sayılarının az olması,2- Öğretmen ihtiyacının bulunmaması,3- Sınıflarımızda akıllı tahtaların olması4- Nitelikli ve düzenli eğitim ve etkinlikler düzenlenmesi5- Okul –Aile Birliğinin okula karşı duyarlı olması6- Okul binamızın düzenli, temiz ve bütün imkânlarının yeterli olması	<ol style="list-style-type: none">1- Kapalı bir spor salonunun olmayışı,2- Konferans salonunun olmaması
Fırsatlar	Tehditler
<ol style="list-style-type: none">1- Etkinlikler için okulun geniş bahçesinin oluşu2- Okulumuzun öğretmen, yönetici ve personel normu doluluk oranının yüksek olması3- Sağlıklı internet bağlantısının olması4- Şehir merkezine uzaklık nedeniyle sosyal faaliyetlere katılımın yüksekliği	<ol style="list-style-type: none">1- Bilimsel, teknolojik temalı çalışmalar için maddi kaynak temininde güçlük yaşanması2- Okul-veli-öğrenci işbirliklerinin yeterli düzeyde olmaması3- Eğitim öğretim çalışmalarının desteklenmesi konusunda mali mevzuatın getirdiği kısıtlar

2.10. Tespit ve İhtiyaçların Belirlenmesi

Gelişim ve sorun alanları analizi ile GZFT analizi sonucunda ortaya çıkan sonuçların planın geleceğe yönelim bölümü ile ilişkilendirilmesi ve buradan hareketle hedef, gösterge ve eylemlerin belirlenmesi sağlanmaktadır. Gelişim ve sorun alanları ayrımında eğitim ve öğretim faaliyetlerine ilişkin üç temel tema olan Eğitime Erişim, Eğitimde Kalite ve kurumsal Kapasite kullanılmıştır. Eğitime erişim, öğrencinin eğitim faaliyetine erişmesi ve tamamlamasına ilişkin süreçleri; Eğitimde kalite, öğrencinin akademik başarısı, sosyal ve bilişsel gelişimi ve istihdamı da dâhil olmak üzere eğitim ve öğretim sürecinin hayata hazırlama evresini; Kurumsal kapasite ise kurumsal yapı, kurum kültürü, donanım, bina gibi eğitim ve öğretim sürecine destek mahiyetinde olan kapasiteyi belirtmektedir.

3. GELECEĞE BAKIŞ

Okul Müdürlüğümüzün Misyon, vizyon, temel ilke ve değerlerinin oluşturulması kapsamında öğretmenlerimiz, öğrencilerimiz, velilerimiz, çalışanlarımız ve diğer paydaşlarımızdan alınan görüşler, sonucunda stratejik plan hazırlama ekibi tarafından oluşturulan Misyon, Vizyon, Temel Değerler; Okulumuz üst kurulana sunulmuş ve üst kurul tarafından onaylanmıştır.

3.1. Misyon

Çağdaş yeniliklere açık, üretim çeşitlerini artıran üreten, ürettiklerini değerlendiren bireyler yetiştirmek.

3.2. Vizyon

Öğrencilerin Türk Milli Eğitiminin genel ve özel amaçları ve Milli Eğitim İlkelerine uygun olarak; gelişen teknolojiyi yakından izleyerek ve kültürümüzden gelen yöresel işlerin yaşatılmasını; iş ve hizmet sektörüne uygun üretken bireyler haline gelmesini sağlamak.

3.2. Temel Değerler

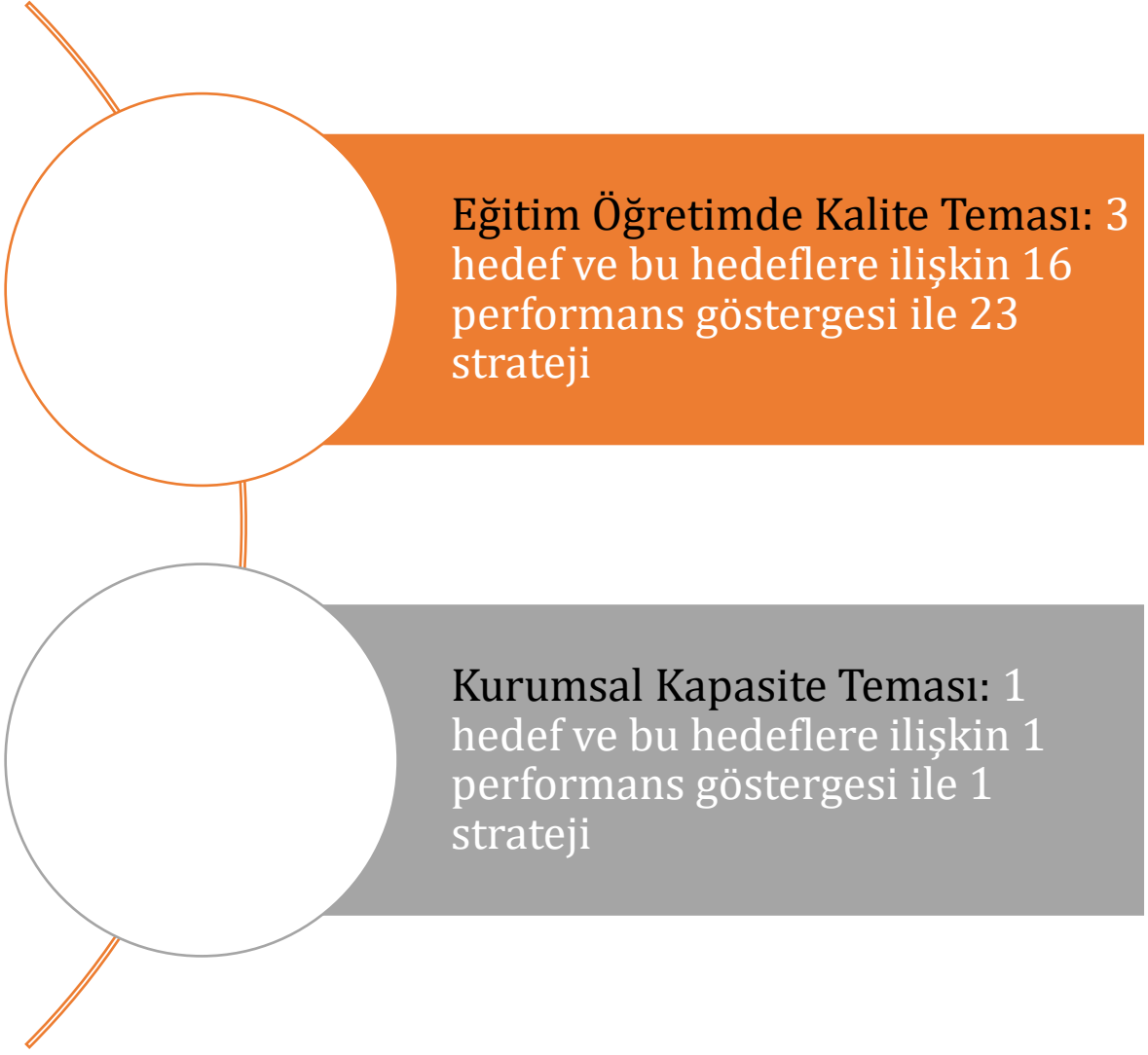
- 1) Etik değerlere bağlılık:** Okulumuzun amaç ve misyonu doğrultusunda görevimizi yerine getirirken yasallık, adalet, eşitlik, dürüstlük ve hesap verebilirlik ilkeleri doğrultusunda hareket etmek temel değerlerimizden biridir.
- 2) Cumhuriyet değerlerine bağlılık:** Cumhuriyete ve çağdaşlığın, bilimin ve aydınlığın ifadesi olan kurucu değerlerine bağlılık en temel değerimizdir.
- 3) Akademik özgürlüğe öncelik verme:** İfade etme, gerçekleri kısıtlama olmaksızın bilgiyi yayma, araştırma yapma ve aktarma özgürlüğünü garanti altına alan akademik özgürlük; okulumuzun vazgeçilmez temel değerlerinden biridir.

- 4) Etik deęerlere baęlılık:** Okulumuzun ama ve misyonu doęrultusunda grevimizi yerine getirirken yasallık, adalet, eřitlik, drstlk ve hesap verebilirlik ilkeleri doęrultusunda hareket etmek temel deęerlerimizden biridir
- 5) Liyakat:** Kamu hizmetinin etkinlięi ve sreklilięi iin, iře alım ve dięer personel ynetimi srelerinin; yetenek, iře uygunluk ve bařarı lt temelinde gerekleřtirilmesi esastır.
- 6) Cumhuriyet deęerlerine baęlılık:** Cumhuriyete ve aędařlıęın, bilimin ve aydınlıęın ifadesi olan kurucu deęerlerine baęlılık en temel deęerimizdir.
- 7) Kltr ęelerine ve tarihine baęlılık:** Cumhuriyet'in ve kltrel deęerlerinin korunmasının yanı sıra okulumuzun sahip olduęu varlıkların da korunması temel deęerlerimizdendir.
- 8) Saydamlık:** Ynetimsel řeffaflık ve hesap verebilirlik ilkeleri temel deęerlerimizdir. ęrenci merkezlik: ęrenme-uygulama ortamlarında yrtlen alıřmaların ęrenci odaklı olması, ęrenciyi ilgilendiren kararlara ęrencilerin katılımının saęlanması esastır.
- 9) Kaliteyi iselleřtirme:** Arařtırma, eęitim ve idari yapıda oluřturulan kalite bilincinin iselleřtirilmesi ve sreklilięinin saęlanması temel deęerlerimizdir.
- 10) Katılımcılık:** İyi ynetiřimin vazgeilmez unsurlarından birinin de katılımcılık olduęu bilinciyle, mali ynden planlama sreci, idari ynden karar alma sreci, kaliteli ynetim iin paydařlarla alıřma ilkesi niversitemiz iin önemlidir.
- 11) lke sorunlarına/nceliklerine duyarlı:** Bilinli ve sahip ıkılacak ncelikli unsurlara duyarlı bir toplum oluřturmak iin niversite olarak zerimize dřen grevi yerine getirmek temel ilkelerimizdendir.

4. AMA, HEDEF VE PERFORMANS GSTERGESİ İLE STRATEJİLERİN BELİRLENMESİ

Bu blmde Yeniyol İlkokulu Mdrlę 2024-2028 Stratejik Planı'nın ama, hedef, hedef kartı ve stratejilerine yer verilmiřtir. Stratejilere iliřkin yapılacak alıřmaları belirten eylemler ile hedef kartlarında yer alan gstergelerin tanım, forml ve kavramsal erevelerine yer verilmiřtir.

Bu kapsamda;



, olmak üzere okulumuzun 2024-2028 Stratejik Planında toplam **4 amaç, 4 hedef, 17 performans göstergesi ve 24 strateji** bulunmaktadır.

Söz konusu tematik amaçlar, hedefler, performans göstergeleri ve stratejiler her temanın kendi kartında aşağıdaki tablolarda ayrıntılı şekilde yer almaktadır.

4.1. Eğitim ve Öğretimde Kalite Teması

Amaç 1: . Öğrencilerin eğitim öğretime etkin katılımlarıyla donanımlı olarak bir üst öğrenime geçişi sağlanacaktır.

Hedef 1.1: Öğrenme kayıpları önleyici çalışmalar yapılarak azaltılacaktır.

Amaç 1:	Öğrencilerin eğitim öğretime etkin katılımlarıyla donanımlı olarak bir üst öğrenime geçişi sağlanacaktır.						
Hedef 1.1:	Öğrenme kayıpları önleyici çalışmalar yapılarak azaltılacaktır.						
Performans Göstergeleri	Hedefe Etkisi (%)	Başlangıç Değeri	2024	2025	2026	2027	2028
PG 1.1: İlkokullarda Yetiştirme Programına (İYEP) dâhil olan öğrencilerin Türkçe dersi kazanımlarına ulaşma oranı (%)	25	0	70	75	80	90	100
PG 1.2: İlkokullarda Yetiştirme Programına dâhil olan öğrencilerin matematik dersi kazanımlarına ulaşma oranı (%)	25	0	70	75	80	90	100
PG 1.3: 20 gün ve üzeri özürsüz devamsızlık yapan öğrenci oranı (%)	25	0	0	0	0	0	0
PG 1.4: 20 gün ve üzeri özürlü devamsızlık yapan öğrenci oranı (%)	25	0	0	0	0	0	0
Koordinatör Birim:	Okul Müdürü, Müdür Yardımcıları						
İş Birliği Yapılacak Birimler:	Sınıf Öğretmeni, Veli, Rehber öğretmenler						
Stratejiler	S 1.1	Öğrencilerin Türkçe dersindeki eksikleri tespit edilerek İYEP aracılığıyla akademik yeterliklerinin artırılması sağlanacaktır.					
	S 1.2	Öğrencilerin matematik derslerindeki eksikleri tespit edilerek İYEP aracılığıyla akademik yeterliklerinin artırılması sağlanacaktır.					
	S 1.3	Dijital platformlar aracılığıyla öğrencilerin tamamlayıcı ve destekleyici eğitim almaları sağlanacaktır.					
	S 1.4	İYEP'in ders içeriklerine katkı sağlayacak etkinlik, okuma vb aktivitelerin zenginleştirilmesi sağlanacaktır.					
	S 1.5	İYEP içerikleri öğrencinin hazır bulunuşluk seviyesi dikkate alınarak hazırlanacaktır.					
	S 1.6	Öğrencilerin devamsızlık nedenleri tespit edilerek devamsızlığa neden olan etmenler giderilecektir.					
Riskler	Velilerin yeterli bilgi sahibi olmadıkları için bu tür kurslara karşı ön yargılı olmaları.						
Maliyet Tahmini	5000						
Tespitler	İyep ve destek eğitim de dijital platformlar yerine yazılı ve görsel materyallerin daha çok kullanılması.						
İhtiyaçlar	İyep öğrenci belirleme ve ölçme araçları,Öğrenci ders kitapları						

Amaç 2: Öğrencilere medeniyetimizin ve insanlığın ortak değerleriyle çağın gereklerine uygun bilgi, beceri, tutum ve davranışlar kazandırılacaktır.

Hedef 2.1: Öğrencilere evrensel değerler, sağlıklı yaşam ve çevre bilinci duyarlılığı kazandırılacaktır.

Amaç 2:		Öğrencilere medeniyetimizin ve insanlığın ortak değerleriyle çağın gereklerine uygun bilgi, beceri, tutum ve davranışlar kazandırılacaktır.						
Hedef 2.1:		Öğrencilere evrensel değerler, sağlıklı yaşam ve çevre bilinci duyarlılığı kazandırılacaktır.						
Performans Göstergeleri		Hedefe Etkisi (%)	Başlangıç Değeri	2024	2025	2026	2027	2028
PG.2.1 Öğrenci başına okunan kitap sayısı		15	50	60	70	80	90	100
PG.2.2 Sağlıklı ve dengeli beslenme ile ilgili verilen eğitim sayısı		15	3	4	5	5	6	6
PG.2.3 Sağlıklı ve dengeli beslenme ile ilgili verilen eğitime katılan öğrenci sayısı		15	90	120	150	150	180	180
PG.2.4. Çevre bilincinin artırılmasına yönelik verilen eğitim sayısı		15	4	5	6	6	7	7
PG.2.5 Çevre bilincinin artırılmasına yönelik verilen eğitimlere katılan öğrenci sayısı		15	120	150	180	180	210	210
PG.1.6. Nezaket kurallarına yönelik yapılan etkinlik sayısı		15	5	6	7	7	8	8
PG.1.7 Nezaket kurallarına yönelik yapılan etkinliklere katılan öğrenci sayısı		10	150	180	210	210	240	240
Koordinatör Birim:		Okul müdürü, Müdür yardımcıları, Sınıf öğretmenleri, Rehber öğretmenler						
İş Birliği Yapılacak Birimler:		İlçe Sağlık Birimleri, Belediyeler, İl ve İlçe Milli Eğitim Müdürlükleri						
Stratejiler	S 1.1	Okul kütüphanesi zenginleştirilecek, öğrencilerin kütüphaneden yararlanması sağlanacaktır.						
	S 1.2	Türkçe dersinde ders saatinin bir bölümü okumaya ayrılacak ve okul müdürlüğünce planlanan zamanlarda okuma etkinlikleri düzenlenecektir.						
	S 1.3	Serbest etkinlikler saati, öğrencilerin sanatsal, sportif ve kültürel faaliyetlere katılım sağlayacağı şekilde düzenlenecektir.						
	S 1.4	Öğrencilere sağlıklı ve dengeli beslenmelerine yönelik bilgilendirme eğitimleri ve etkinlikler yapılacaktır.						
	S 1.5	Öğrencilerin çevre bilincinin artırılmasına yönelik etkinlikler yapılacaktır.						

	S 1.6	Öğrencilere, nezaket ve görgü kuralları konusunda eğitimler verilerek konuya ilişkin etkinlikler düzenlenecektir.
Riskler		-Öğrencilere aile de kitap okuma ve sağlıklı beslenme konusunda yeterince rol model olacak kişilerin olmaması. -Yeterli eğitimlerin sağlanamaması.
Maliyet Tahmini		15000
Tespitler		-Yapılan eğitimlere velilerin katılım oranının az olması. -Verilen eğitimlerin sadece okulda kalması günlük hayatta uygulanması için velilerin yeterli desteği sağlamaması.
İhtiyaçlar		-Eğitimler için diğer kurumlarla iş birliklerinin yapılması -Bilgilendirme için afiş, broşür gibi materyallerin sağlanması

Amaç 3: Temel eğitimde öğrencilerin kaliteli eğitime erişimleri fırsat eşitliği temelinde artırılarak bilişsel, duyuşsal ve fiziksel olarak çok yönlü gelişimleri sağlanacak ve temel hayat becerilerini edinmiş öğrenciler yetiştirilecektir.

Hedef 3.1: Öğrencilerin bilimsel, kültürel, sanatsal, sportif ve toplum hizmeti alanlarında ders dışı etkinliklere katılım oranı artırılacaktır.

Amaç 3:	Temel eğitimde öğrencilerin kaliteli eğitime erişimleri fırsat eşitliği temelinde artırılarak bilişsel, duyuşsal ve fiziksel olarak çok yönlü gelişimleri sağlanacak ve temel hayat becerilerini edinmiş öğrenciler yetiştirilecektir.							
Hedef 3.1:	Öğrencilerin bilimsel, kültürel, sanatsal, sportif ve toplum hizmeti alanlarında ders dışı etkinliklere katılım oranı artırılacaktır.							
Performans Göstergeleri	Hedefe Etkisi (%)	Başlangıç Değeri	2024	2025	2026	2027	2028	
PG.1.1 Okulda bir eğitim ve öğretim döneminde bilimsel, kültürel, sanatsal ve sportif alanlarda en az bir faaliyete katılan öğrenci oranı (%)	20	10	20	30	40	50	60	
PG.1.2 Bir eğitim ve öğretim yılında en az iki sosyal sorumluluk ve toplum hizmeti çalışmalarına katılan öğrenci oranı (%)	20	10	20	30	40	50	60	
PG.1.3 Bir eğitim ve öğretim yılında yerel, ulusal ve uluslararası proje, yarışma vb. etkinliklere katılan öğrenci oranı (%)	20	10	20	30	40	50	60	
PG.1.4 Okulda bir eğitim ve öğretim yılında geleneksel çocuk oyunları alt başlığında en az bir faaliyete katılan öğrenci oranı (%)	20	10	20	30	40	50	60	
PG.1.5 Okulda bir eğitim ve öğretim yılında geleneksel çocuk oyunlarına yönelik olarak düzenlenen alan/mekan sayısı.	20	1	2	3	4	5	5	
Koordinator Birim:	Okul müdürü, Müdür yardımcıları, Sınıf Öğretmenleri							
İş Birliği Yapılacak Birimler:	Gençlik ve Spor Bakanlığı, İlçe Milli Eğitim							

Stratejiler	S 1.1	Her bir öğrencinin bir kulüp faaliyetinde aktif olarak yer alması sağlanarak kulüp faaliyetlerinin etkinliği artırılacaktır.
Stratejiler	S 1.2	Öğrencilerin seviyelerine uygun olarak toplumsal sorunların çözümüne katkı sağlamak ve farkındalık oluşturmak amacıyla afet ve acil durum, çevre, eğitim, spor, kültür ve turizm, sağlık ve sosyal hizmetler alanlarında toplum hizmeti faaliyetlerine katılımları artırılacaktır.
	S 1.3	Okul bünyesinde yarışmalar düzenlenecektir.
	S 1.4	Diğer kurum ve kuruluşlarla iş birliği içerisinde yürütülen bilimsel, sosyal, kültürel, sanatsal ve sportif alanlardaki faaliyetler artırılacaktır.
	S 1.5	Okul bahçeleri çocukların geleneksel oyunlarla vakit geçirmelerini sağlayacak ve gelişimlerini destekleyecek şekilde etkin olarak kullanılacaktır.
	S 1.6	Okul bünyesinde etkinlikler düzenlenecektir.
	S 1.7	Öğrencilerin yerel, ulusal ve uluslararası proje ve yarışmalara katılmaları teşvik edilecektir.
	S 1.8	E-okul sisteminde bulunan sosyal etkinlik modülünde gerçekleştirilen etkinlikler işlenecektir.
	S 1.9	Okul bahçeleri geleneksel çocuk oyunlarına yönelik düzenlenecektir.
	S 1.10	Öğrenci seviyesi ve öğretim programı kazanımlarına uygun olarak geleneksel çocuk oyunları ders içi etkinliklerde kullanılacaktır.
	S 1.11	Eğitim- öğretim yılı içerisinde okullarda geleneksel çocuk oyunları şenliği yapılacaktır.
	Riskler	-Okul dışı imkânların oluşturulmasında ilgili kurum ve kuruluşların yeterli desteği göstermemesi, -Öğrencilerin sosyal girişimcilik konusundaki isteksizliği,
Maliyet Tahmini	23500	
Tespitler	-İlgili kurum ve kuruluşlarla iş birliği çalışmaları, - Okul bahçelerinin öğrencilerin çok yönlü gelişimini destekleyecek şekilde tasarlanması ve dersler ile ders dışı etkinliklerin kültürel kazanımlarla desteklenmesi	
İhtiyaçlar	-Okul bahçelerindeki oyun alanlarını düzenleme çalışmalarının yapılması. -İlgili kurumlarla iş birliği çalışmalarının yapılması.	

4.2. Kurumsal Kapasite Teması

Amaç 4: Eğitim ortamlarının fiziki imkânları geliştirilecektir.

Hedef 4.1: Temel eğitimde okulların niteliğini arttıracak uygulama ve çalışmalara yer verilecektir.

Amaç 4:	Eğitim ortamlarının fiziki imkânları geliştirilecektir.							
Hedef 4.1:	Temel eğitimde okulların niteliğini arttıracak uygulama ve çalışmalara yer verilecektir.							
Performans Göstergeleri	Hedefe	Başlangıç	2024	2025	2026	2027	2028	

		Etkisi (%)	Değeri					
PG 4.1.1: İyileştirilen fiziki mekân(derslikler, spor salonu, kütüphaneler, atölyeler vb.) sayısı.		100	1	1	1	1	2	2
Koordinatör Birim:		Okul Müdürü						
İş Birliği Yapılacak Birimler:		Belediyeler, Kamu idareleri						
Stratejiler	S 1.1	Fiziki mekânların iyileştirilmesi için kamu idareleri, belediyeler ve işverenlerle iş birlikleri yapılacaktır. Atölye ve laboratuvarların iyileştirilmesi için sektör ile iş birlikleri yapılacaktır.						
Riskler		Belirlenen eksiklikler için yeterli bütçenin olmaması						
Maliyet Tahmini		21500						
Tespitler		Maliyet konusunda yeterli parasal kaynakların olmaması						
İhtiyaçlar		Fiziki mekan için yeterli alanların oluşturulması Oluşturulacak alanlar için malzeme desteği						

5. MALİYETLENDİRME

Dinar Yenyol İlkokulu Müdürlüğü 2024-2028 Stratejik Planı'nın maliyetlendirilmesi sürecindeki temel gaye; stratejik amaç, hedef ve stratejilerin gerektirdiği maliyetlerin ortaya konulmuştur. Bu sayede stratejik plan ile bütçe arasındaki bağlantı güçlendirilecek ve harcamaların önceliklendirilme süreci iyileştirilecektir. Bu temel gayeden hareketle planın tahmini maliyetlendirilmesi yapılmıştır. Müdürlüğümüz stratejik planında 6 amaç ve 7 hedef bulunmaktadır. Söz konusu amaç ve hedeflere ilişkin beş yıllık tahmini bütçe dağılımları Tablo 27'de gösterilmiştir. Hazırlanan beş yıllık maliyetlendirme sonucunda Müdürlüğümüzün tahmini olarak 80.000 (Seksen bin) TL'lik bir harcama yapacağı öngörülmektedir.

Tablo 29 Tahmini Maliyet Tablosu

Tema	Amaç/Hedef	2024	2025	2026	2027	2028	Toplam Maliyet
Eğitim Öğretimde Kalite	Amaç 1	500	500	500	500	500	2500
	Hedef 1.1	500	500	500	500	500	2500
	Amaç 2	1000	1000	1000	1000	1000	5000
	Hedef 2.1	1000	1000	1000	1000	1000	5000
	Hedef 2.2	1000	1000	1000	1000	1000	5000
	Amaç 3	2000	2250	2500	2500	2500	11750

	Hedef 3.1	2000	2250	2500	2500	2500	11750
Kurumsal Kapasite	Amaç 1	2000	2000	2000	2250	2500	10750
	Hedef 1.1	2000	2000	2000	2250	2500	10750
Genel Yönetim Giderleri		3000	3000	3000	3000	3000	15000
TOPLAM		15.000	15.500	16.000	16.500	17.000	80.000

6. İZLEME VE DEĞERLENDİRME

Belirtilen amaç ve hedeflerin izleme ve değerlendirme aşamasında ve veri analiz yöntemleri doğrultusunda Müdürlüğümüz 2024-2028 Stratejik Planı İzleme ve Değerlendirme Model'inin çerçevesini;

1. Performans göstergeleri ve stratejiler bazında gerçekleşme durumlarının belirlenmesi,
2. Performans göstergelerinin gerçekleşme durumlarının hedeflerle kıyaslanması,
3. Sonuçların raporlanması ve paydaşlarla paylaşımı,
4. Hedeflerden sapmaların nedenlerinin araştırılması,
5. Alternatiflerin ve çözüm önerilerinin geliştirilmesi süreçleri oluşturmaktadır

Okulumuz Stratejik Planı izleme ve değerlendirme çalışmalarında 5 yıllık Stratejik Planın izlenmesi ve 1 yıllık gelişim planının izlenmesi olarak ikili bir ayrıma gidilecektir. Stratejik planın izlenmesinde 6 aylık dönemlerde izleme yapılacak denetim birimleri, il ve ilçe milli eğitim müdürlüğü ve Bakanlık denetim ve kontrollerine hazır halde tutulacaktır.

Yıllık planın uygulanmasında yürütme ekipleri ve eylem sorumlularıyla aylık ilerleme toplantıları yapılacaktır. Toplantıda bir önceki ayda yapılanlar ve bir sonraki ayda yapılacaklar görüşülüp karara bağlanacaktır.

Şekil 2 İzleme ve Değerlendirme Süreci



Ekler

Öğrenci Anketi

No	Sorular	Kesinlikle katılıyorum	Katılıyorum	Kararsızım	Kesinlikle Katılmıyorum	Kesinlikle Katılmıyorum
01-	Okulumu seviyorum.	<input type="radio"/>	<input type="radio"/>	<input type="radio"/>	<input type="radio"/>	<input type="radio"/>
02-	Okulumda kendimi güvende hissediyorum.	<input type="radio"/>	<input type="radio"/>	<input type="radio"/>	<input type="radio"/>	<input type="radio"/>
03-	Okulumun içi ve bahçesi temizdir.	<input type="radio"/>	<input type="radio"/>	<input type="radio"/>	<input type="radio"/>	<input type="radio"/>
04-	Öğretmenim adildir.	<input type="radio"/>	<input type="radio"/>	<input type="radio"/>	<input type="radio"/>	<input type="radio"/>

05-	Öğretmenim benimle ilgileniyor.	<input type="radio"/>	<input type="radio"/>	<input type="radio"/>	<input type="radio"/>	<input type="radio"/>
06-	Yardıma ihtiyacım olursa öğretmenim bana yardım eder.	<input type="radio"/>	<input type="radio"/>	<input type="radio"/>	<input type="radio"/>	<input type="radio"/>
07-	Öğretmenim derse katılmamı sağlar.	<input type="radio"/>	<input type="radio"/>	<input type="radio"/>	<input type="radio"/>	<input type="radio"/>
08-	Öğretmenim dersleri farklı araçlar kullanarak anlatır.	<input type="radio"/>	<input type="radio"/>	<input type="radio"/>	<input type="radio"/>	<input type="radio"/>
09-	Okul kantininde yeterli ve sağlıklı yiyecekler var.	<input type="radio"/>	<input type="radio"/>	<input type="radio"/>	<input type="radio"/>	<input type="radio"/>
10-	Okulda ders dışı eğlenceli etkinlikler var.	<input type="radio"/>	<input type="radio"/>	<input type="radio"/>	<input type="radio"/>	<input type="radio"/>
11-	Teneffüslerde ihtiyaçlarımı giderebiliyorum.	<input type="radio"/>	<input type="radio"/>	<input type="radio"/>	<input type="radio"/>	<input type="radio"/>
12-	Öğretmenim her gün beni çok çalıştırıyor.	<input type="radio"/>	<input type="radio"/>	<input type="radio"/>	<input type="radio"/>	<input type="radio"/>

Öğretmen Anketi

No	Sorular	Kesinlikle katılıyorum	Katılıyorum	Kararsızım	Kesinlikle Katılmıyorum	Kesinlikle Katılmıyorum
01-	Okulun misyonu ve vizyonunu tam olarak anlıyorum.	<input type="radio"/>	<input type="radio"/>	<input type="radio"/>	<input type="radio"/>	<input type="radio"/>
02-	Okulda eğitim ve yönetim kalitesi sürekli olarak gelişiyor.	<input type="radio"/>	<input type="radio"/>	<input type="radio"/>	<input type="radio"/>	<input type="radio"/>
03-	Okul temiz ve hijyeniktir.	<input type="radio"/>	<input type="radio"/>	<input type="radio"/>	<input type="radio"/>	<input type="radio"/>
04-	Okul, öğrencilerin ve personelin güvenliğini sağlamak için uygun güvenlik önlemleri alır.	<input type="radio"/>	<input type="radio"/>	<input type="radio"/>	<input type="radio"/>	<input type="radio"/>
05-	Okul, yeni kabul edilen öğrencilere uygun desteği sağlar.	<input type="radio"/>	<input type="radio"/>	<input type="radio"/>	<input type="radio"/>	<input type="radio"/>
06-	Okulumuz mesleki yeterliliğimi geliştirmek için eğitim fırsatları sunuyor.	<input type="radio"/>	<input type="radio"/>	<input type="radio"/>	<input type="radio"/>	<input type="radio"/>

07-	Okul yönetimimiz öğretmenleri etkin bir şekilde yönlendirir.	<input type="radio"/>	<input type="radio"/>	<input type="radio"/>	<input type="radio"/>	<input type="radio"/>
08-	Okulumuz, öğrencilerin öğrenme ilgisini uyandıracak bir öğrenme ortamı oluşturmuştur.	<input type="radio"/>	<input type="radio"/>	<input type="radio"/>	<input type="radio"/>	<input type="radio"/>
09-	Etkili bir öğretmen olmak için ihtiyaç duyduğum kaynaklara erişimim var.	<input type="radio"/>	<input type="radio"/>	<input type="radio"/>	<input type="radio"/>	<input type="radio"/>
10-	Bana sunulan kaynakları kullanmak için gerekli eğitime sahibim.	<input type="radio"/>	<input type="radio"/>	<input type="radio"/>	<input type="radio"/>	<input type="radio"/>
11-	Okulumuzun, farklı ihtiyaçları olan öğrencileri desteklemek için etkin bir politikası vardır.	<input type="radio"/>	<input type="radio"/>	<input type="radio"/>	<input type="radio"/>	<input type="radio"/>
12-	Okulumuz müfredat uygulamasını etkin bir şekilde izler.	<input type="radio"/>	<input type="radio"/>	<input type="radio"/>	<input type="radio"/>	<input type="radio"/>
13-	Okulumuz, velilere uygun etkinlikler düzenlemektedir.	<input type="radio"/>	<input type="radio"/>	<input type="radio"/>	<input type="radio"/>	<input type="radio"/>
14-	Diğer öğretmenlerle iş birliği yaparım.	<input type="radio"/>	<input type="radio"/>	<input type="radio"/>	<input type="radio"/>	<input type="radio"/>
15-	Okul personeli arasında dostane bir ilişki sürdürülür.	<input type="radio"/>	<input type="radio"/>	<input type="radio"/>	<input type="radio"/>	<input type="radio"/>
16-	Takım ruhumuz ve moralimiz yüksek.	<input type="radio"/>	<input type="radio"/>	<input type="radio"/>	<input type="radio"/>	<input type="radio"/>
17-	Okulumuza aidiyet hissediyorum.	<input type="radio"/>	<input type="radio"/>	<input type="radio"/>	<input type="radio"/>	<input type="radio"/>

Veli Anketi

No	Sorular	Kesinlikle katılıyorum	Katılıyorum	Kararsızım	Kesinlikle Katılmıyorum	Kesinlikle Katılmıyorum
01-	Okulun misyonu ve vizyonunu tam olarak anlıyorum.	<input type="radio"/>	<input type="radio"/>	<input type="radio"/>	<input type="radio"/>	<input type="radio"/>
02-	Okulda eğitim ve yönetim kalitesi sürekli olarak gelişiyor.	<input type="radio"/>	<input type="radio"/>	<input type="radio"/>	<input type="radio"/>	<input type="radio"/>
03-	Okul temiz ve hijyeniktir.	<input type="radio"/>	<input type="radio"/>	<input type="radio"/>	<input type="radio"/>	<input type="radio"/>
04-	Okul, öğrencilerin ve personelin güvenliğini sağlamak için uygun güvenlik önlemleri alır.	<input type="radio"/>	<input type="radio"/>	<input type="radio"/>	<input type="radio"/>	<input type="radio"/>
05-	Okul, yeni kabul edilen öğrencilere uygun desteği sağlar.	<input type="radio"/>	<input type="radio"/>	<input type="radio"/>	<input type="radio"/>	<input type="radio"/>

06-	Okul, çocuđumun okumaya olan ilgisini geliřtirmesine yardımcı olabilir.	<input type="radio"/>	<input type="radio"/>	<input type="radio"/>	<input type="radio"/>	<input type="radio"/>
07-	Okul çocuđumun öğrenme ilgisini güçlendiriyor.	<input type="radio"/>	<input type="radio"/>	<input type="radio"/>	<input type="radio"/>	<input type="radio"/>
08-	Okul çocuđumun ahlaki gelişimini teşvik edebilir.	<input type="radio"/>	<input type="radio"/>	<input type="radio"/>	<input type="radio"/>	<input type="radio"/>
09-	Okulda kullanılan değerlendirme yöntemleri çocuđumun gelişimini tüm yönleriyle anlamama yardımcı oluyor.	<input type="radio"/>	<input type="radio"/>	<input type="radio"/>	<input type="radio"/>	<input type="radio"/>
10-	Okul, çocuđumun öğrenme performansı ve gelişimi hakkında beni iyi bilgilendiriyor.	<input type="radio"/>	<input type="radio"/>	<input type="radio"/>	<input type="radio"/>	<input type="radio"/>
11-	Okul çocuđuma duygusal rahatsızlık ve öğrenme güçlükleri ile karşılařtıđında yeterli desteđi ve rehberlik sağlar.	<input type="radio"/>	<input type="radio"/>	<input type="radio"/>	<input type="radio"/>	<input type="radio"/>
12-	Öğretmenlerin benimle iletişim kurma yöntemlerinden memnunum.	<input type="radio"/>	<input type="radio"/>	<input type="radio"/>	<input type="radio"/>	<input type="radio"/>
13-	Herhangi bir problem durumunda müdür endişelerime cevap veriyor.	<input type="radio"/>	<input type="radio"/>	<input type="radio"/>	<input type="radio"/>	<input type="radio"/>
14-	Okulda, velilerin ihtiyaçlarına uygun eğitim faaliyetleri düzenlenir.	<input type="radio"/>	<input type="radio"/>	<input type="radio"/>	<input type="radio"/>	<input type="radio"/>
15-	Okul, çocukların gelişimini desteklemek için velilerle iyi bir ilişki kurar.	<input type="radio"/>	<input type="radio"/>	<input type="radio"/>	<input type="radio"/>	<input type="radio"/>
16-	Okul, aktif veli katılımını teşvik eder.	<input type="radio"/>	<input type="radio"/>	<input type="radio"/>	<input type="radio"/>	<input type="radio"/>
17-	Okulun veli etkinliklerine aktif olarak katılırım.	<input type="radio"/>	<input type="radio"/>	<input type="radio"/>	<input type="radio"/>	<input type="radio"/>
18-	Bir veli olarak okula aidiyet hissediyorum.	<input type="radio"/>	<input type="radio"/>	<input type="radio"/>	<input type="radio"/>	<input type="radio"/>
19-	Çocuđumun ev ödevlerini tamamlamasını sağlarım.	<input type="radio"/>	<input type="radio"/>	<input type="radio"/>	<input type="radio"/>	<input type="radio"/>
20-	Çocuđumu okumaya teşvik ederim.	<input type="radio"/>	<input type="radio"/>	<input type="radio"/>	<input type="radio"/>	<input type="radio"/>
21-	Çocuđumun her gün okula gitmesini sağlarım.	<input type="radio"/>	<input type="radio"/>	<input type="radio"/>	<input type="radio"/>	<input type="radio"/>
22-	Çocuđumun eğitiminde aktif bir ortađım.	<input type="radio"/>	<input type="radio"/>	<input type="radio"/>	<input type="radio"/>	<input type="radio"/>